



АДМИНИСТРАЦИЯ ГОРОДА ПЕРМИ
ДЕПАРТАМЕНТ ЗЕМЕЛЬНЫХ ОТНОШЕНИЙ

РЕШЕНИЕ

о размещении объектов № 21-01-44-1535 от 10 НОЯ 2021

г. Пермь, ул. Сибирская, 15

Департамент земельных отношений администрации города Перми в соответствии с пунктом 3 статьи 39.36 Земельного кодекса Российской Федерации, Положением о порядке и условиях размещения объектов на землях или земельных участках, находящихся в государственной или муниципальной собственности, на территории Пермского края без предоставления земельных участков и установления сервитутов, публичного сервитута, утвержденным постановлением Правительства Пермского края от 22 июля 2015 г. № 478-п, заявлением от 02 ноября 2021 г. № 21-01-06-15670

разрешает ОАО «МРСК Урала» (ИНН 6671163413, ОГРН 1056604000970, место нахождения: 620026, г. Екатеринбург, ул. Мамина-Сибиряка, 140)

размещение объекта: КЛ 6 кВ. Линии электропередачи классом напряжения до 35 кВ, а также связанные с ними трансформаторные подстанции, распределительные пункты и иное предназначенное для осуществления передачи электрической энергии оборудование, для размещения которых не требуется разрешения на строительство.

способ размещения объекта: подземный

на землях: государственная собственность на которые не разграничена

на срок: 1 год

местоположение: г. Пермь, Ленинский район, ул. Разгуляйская.

Территория, согласно схеме, расположена в зонах с особыми условиями использования территорий: охранные зоны объектов электросетевого хозяйства, приаэродромная территория аэродрома аэропорта Большое Савино, на территории объектов культурного наследия: территория объекта археологического наследия – достопримечательное место «Пермь Губернская, поселение» (30А), территория объекта культурного наследия – зона 08ДМ-1 «Заводская площадка» достопримечательного места «Егошихинский медеплавильный завод, поселение» (08ДМ-1).

ОАО «МРСК Урала»:

1. соблюдать правила охраны электрических сетей, установленные постановлением Правительства Российской Федерации от 24 февраля 2009 г. № 160 «О порядке установления охранных зон объектов электросетевого хозяйства и особых условий использования земельных участков, расположенных в границах таких зон».

2. соблюдать Правила использования воздушного пространства, установленные постановлением Правительства Российской Федерации

от 11 марта 2010 г. № 138 «Об утверждении Федеральных правил использования воздушного пространства Российской Федерации».

3. соблюдать требования к осуществлению деятельности в границах территории достопримечательного места в зоне 08ДМ-1 «Заводская площадка», установленные Приказом от 12 марта 2019 г. № СЭД-55-001-06-22 «О включении выявленного объекта культурного наследия - достопримечательного места «Егошихинский медеплавильный завод» в Единый государственный реестр объектов культурного наследия (памятников истории и культуры) народов Российской Федерации»;

4. соблюдать требования к осуществлению деятельности в границах территории достопримечательного места в зоне 30А «Пермь Губернская, поселение», установленные Приказом от 01 августа 2014 г. № СЭД-27-01-09-291 «Об установлении границ территории объекта археологического наследия – достопримечательного места «Пермь Губернская, поселение»»;

5. В соответствии с пунктом 7(2) Положения о порядке и условиях размещения объектов на землях или земельных участках, находящихся в государственной или муниципальной собственности, на территории Пермского края без предоставления земельных участков и установления сервитутов, публичного сервитута, утвержденного постановлением Правительства Пермского края от 22 июля 2015 г. № 478-п, представить в департамент земельных отношений в течении 1 месяца с момента размещения объектов материалы контрольной геодезической съемки размещенных объектов на бумажном и электронном носителях на безвозмездной основе.

Приложение: схема предполагаемых к использованию земель или части земельного участка (на 1 л. в 1 экз.)

Начальник отдела
предоставления земельных участков
по работе с юридическими лицами



С.С. Бажина

Схема предполагаемых к использованию земель или части земельного участка на кадастровом плане территории

Объект "К/Л 6 кв"

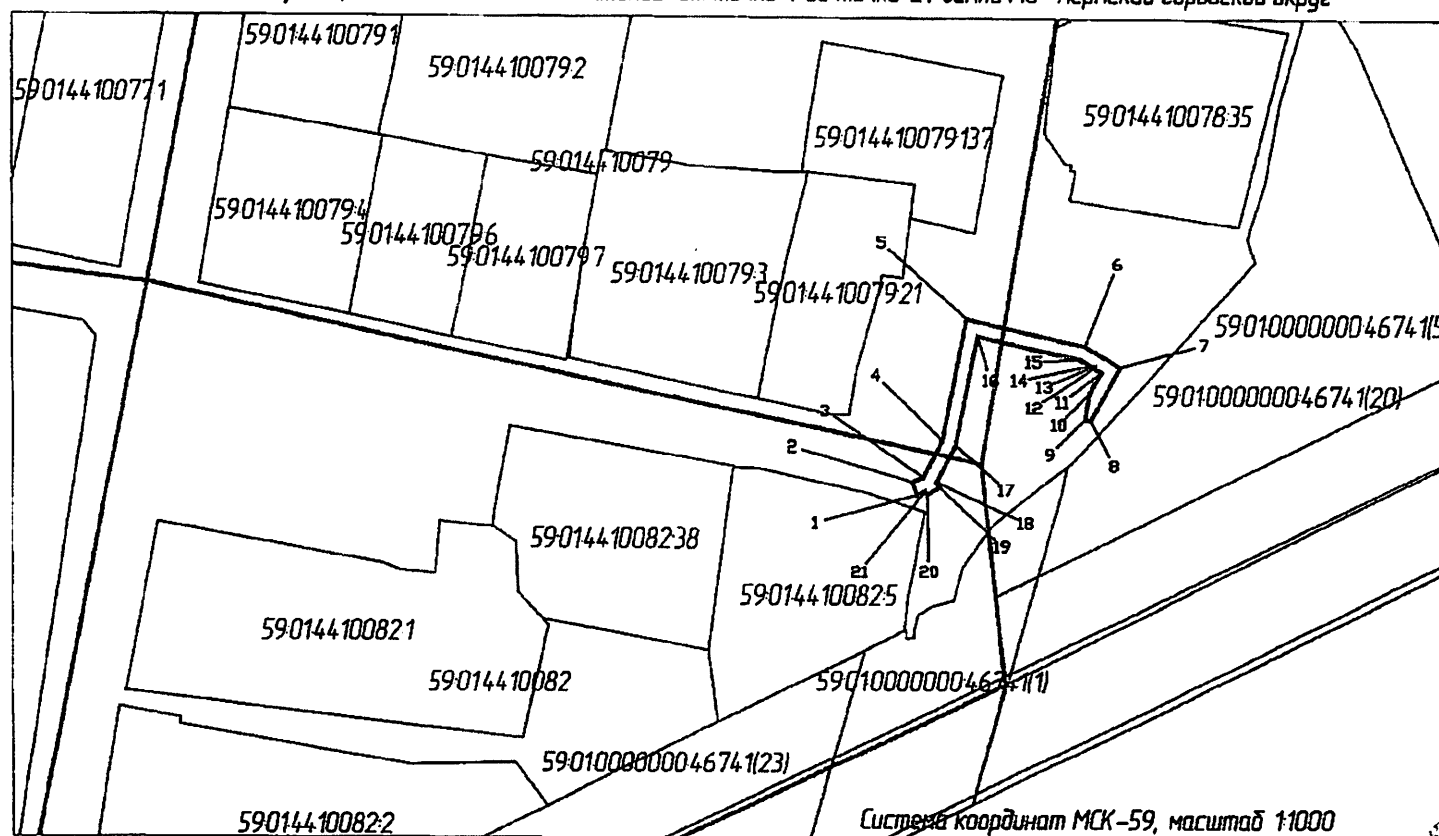
Местоположение г. Пермь, Ленинский район, ул. Разгуляйская

Площадь земель или части земельного участка, кв.м 106,9

Категория земель: Земли населенных пунктов

Кадастровые кварталы 59-0144-10078, 59-0144-10079, 59-0144-10082.

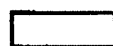
Описание границ смежных землепользователей от точки 1 до точки 21 земли МО "Пермский городской округ"



Каталог координат поворотных точек

Обозначение характерных точек границ	Координаты	
	X	Y
1	518569,27	2233324,06
2	518571,12	2233323,28
3	518571,81	2233324,93
4	518577,08	2233327,57
5	518594,40	2233331,17
6	518590,62	2233347,92
7	518587,64	2233352,93
8	518579,95	2233348,66
9	518580,09	2233347,86
10	518583,86	2233348,54
11	518586,91	2233350,24
12	518587,51	2233349,24
13	518587,78	2233349,26
14	518587,83	2233348,71
15	518588,74	2233347,17
16	518592,00	2233332,72
17	518576,41	2233329,47
18	518571,07	2233326,80
19	518570,32	2233327,23
20	518569,32	2233325,49
21	518569,77	2233325,24

Условные обозначения:



Вновь образованная часть границы земельного участка

1,2,3...

Номера поворотных точек

2

Кадастровые номера земельных участков по сведениям ЕГРН



Границы земельных участков включенных по сведениям ЕГРН



Границы кадастрового квартала по сведениям ЕГРН

Заявитель по доверенности от ОАО "МРСК

Урала Шудяк А.В.

Доверенность № 59-АА-3781158 от 08.06.2021 г.